

侧辐管成环状或不成环状。

本科记录共有 2 属，我国记录 1 属。

Ⅵ. 舟形水母属 *Bargmannia* Totton, 1954

Bargmannia Totton, 1954, *Discovery Rep.*, 27: 69.

Bargmannia Totton et Bargmann, 1965, *Trustees of The British Museum London*, 82.

泳囊侧辐管不成环状。

本属只有 1 种。

9. 舟形水母 *Bargmannia elongata* Totton, 1954

Bargmannia elongata Totton, 1954, *Discovery Rep.*, 27: 69.

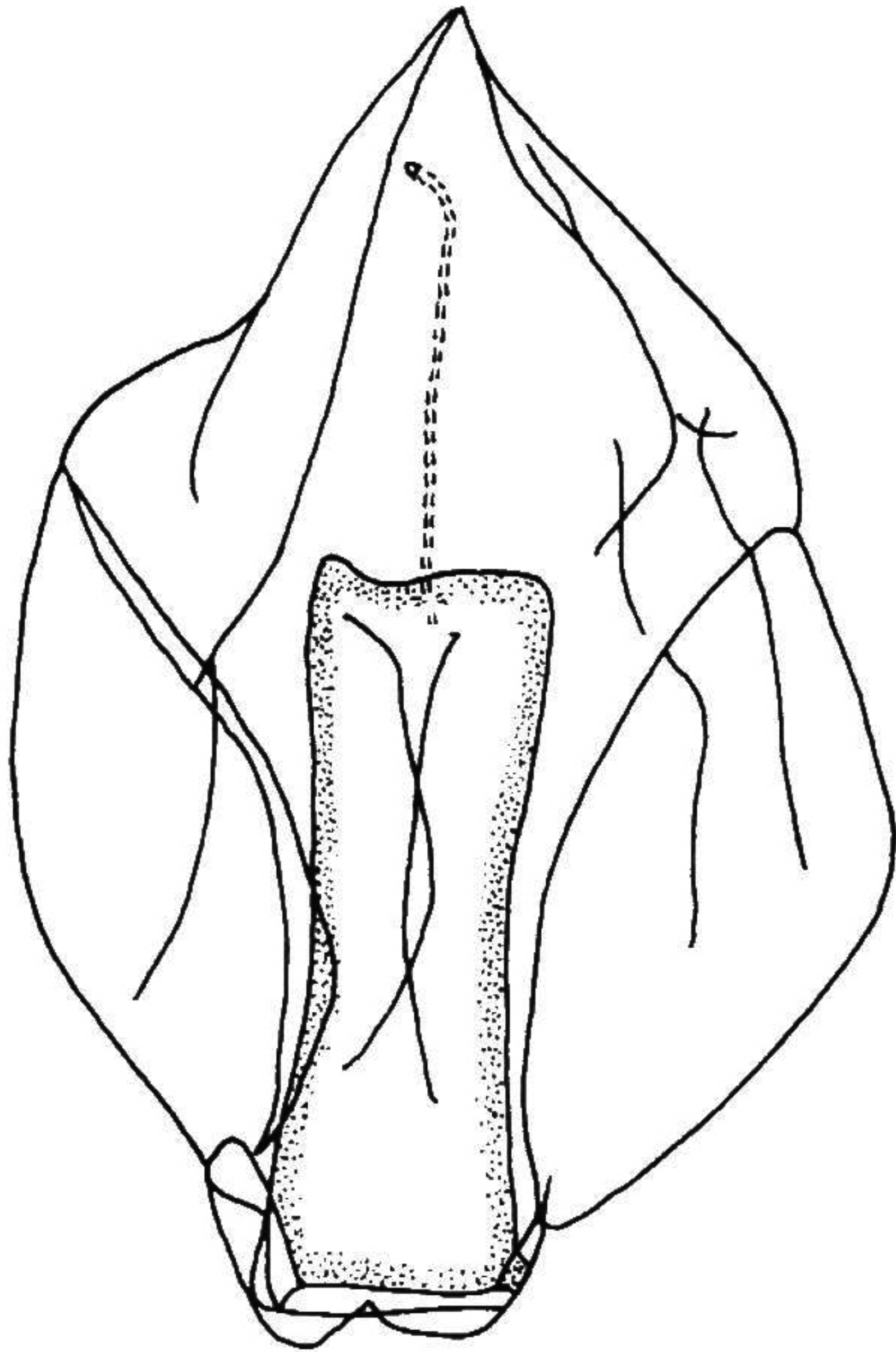


图 31 舟形水母 *Bargmannia elongata* Totton

Bargmannia elongata Totton et Bargmann, 1965, *Trustees of The British Museum London*, 82—83.

形态特征 泳钟体略呈桃状，左右侧翼向背面褶，两侧翼的中间向外呈尖状突出。泳囊窄小，泳囊口小，侧辐管不成环状（图 31）。

本种只发现少量泳钟体。

采集地点 南海汕头外海，1960年6月，王金台等；中沙群岛，1974年11月，陈清潮等。

生活习性 南海，主要生活于350—600 m水层，也可及1300 m下层，春、夏季常出现在中沙群岛周围海域，数量不多。

地理分布 南海；太平洋的菲律宾、印度尼西亚、加利福尼亚，印度洋的亚丁湾、索马里，大西洋的南非、巴西海域。

（六）气囊水母科 Physophoridae Eschscholtz, 1829

Physophoridae Eschscholtz, 1829, *System der Acalephen*, 144.

Physophoridae Huxley, 1859, *Ray Soc. Lond.*, 78.

Physophoridae Totton et Bargmann, 1965, *Trustees of The British Museum London*, 83.

Discolabidae Haeckel, 1888, *Rep. sci. res. H. M. S. Challenger*, 256—262.

多营养体态管水母体下体有一短共茎，着生许多营养体和围绕1个呈冠状大指状体，每1个营养体有1条分支触手。浮囊体有辐射囊。没有叶状体。

本科只有1属1种。

VII. 气囊水母属 *Physophora* Forskal, 1775

Physophora Forskal, 1775, *Postmortem auctoris edidit Carsten Niebuhr.*, 119.

Physophora Huxley, 1859, *Ray Soc. Lond.*, 78.

Physophora Totton et Bargmann, 1965, *Trustees of The British Museum London*, 83.

Discolabe Eschscholtz, 1829, *System der Acalephen*, 145.

特征同科。

10. 气囊水母 *Physophora hydrostatica* Forskal, 1775

Physophora hydrostatica Forskal, 1775, *Postmortem auctoris edidit Carsten Niebuhr.*, 119.

Physophora hydrostatica Bigelow et Sear, 1937, *Rep. Danish Oceanogr. Exped. Medit. II Biology*, H. 2: 63.

Physophora hydrostatica Totton, 1954, *Discovery Rep.*, 27: 42—46.